

Che cos'è MiRa

MIRA Marketing Integrato Ravenna è un progetto sperimentale che, attraverso la connessione al SIT (Sistema Informativo Territoriale) del Comune di Ravenna delle diverse banche dati esistenti (a partire da quella del Registro Imprese) sistematizza in un unico strumento telematico la cartografia, le norme degli strumenti urbanistici vigenti e le informazioni inerenti le aree produttive e le attività produttive del territorio che possono in tal modo essere agevolmente consultate sul web in modo organico e guidato da imprenditori, potenziali investitori, associazioni di categoria e cittadini e che, al contempo, sia di supporto alla stessa amministrazione per l'individuazione dei dati e delle informazioni utili sul contesto produttivo del nostro comune.



The screenshot shows the MiRa website interface. At the top, there is a navigation menu with links: Finalità, Contenuti, Funzionalità, Partner, Tutorial, Contatti, Registrati, and Accedi a Mira. The main header features the MiRa logo and the title 'Marketing Integrato RAvenna'. On the left side, there are several logos: the Comune di Ravenna logo (città patrimonio UNESCO), the 2019 Ravenna logo (Città Candidata Capitale Europea della Cultura), and the EMAS logo (Gestione Ambientale Verificata). Below these is a 'Developed By' section with the GeoGraphics logo. A zoom control is visible at the bottom left, showing a zoom level of 100%. The main content area has a sub-header 'Che cos'è MiRa' followed by a paragraph describing the service as a data-base for territorial marketing. Below this is another paragraph explaining the database's purpose. A section titled 'Come accedere al servizio MiRa' includes a link to 'Registrati su FedERA per poter utilizzare il servizio Mi.Ra' and a button 'Accedi al servizio' with the MiRa logo below it. At the bottom of the content area, there are links for 'Leggi tutto' and 'English'.

Finalità

Il progetto di un data-base telematico sulle aree produttive e sulle attività produttive del territorio nasce dalla consapevolezza della difficoltà ad accedere agevolmente alle informazioni in merito alla disponibilità di aree per l'insediamento di attività produttive e loro caratteristiche ed alle attività economiche insediate nel territorio, a causa della frammentarietà di tali informazioni, presenti in banche dati detenute da uffici ed Enti diversi e della mancanza di uno strumento di sintesi che ne consenta una visione organica. Tali informazioni peraltro non sempre sono consultabili per via telematica. Tale situazione non consente agli imprenditori ed ai loro interlocutori (Associazioni e

Professionisti in primis) - soprattutto a quelli che non operano nel territorio e di conseguenza, non ne conoscono direttamente le caratteristiche - di avere una visione completa di quello che il Comune offre dal punto di vista economico e di coglierne appieno le potenzialità.

Proprio per dare risposta a questa esigenza nasce MIRA come strumento telematico di marketing territoriale integrato.

La finalità è quella di integrare tutte le informazioni variamente detenute in banche-dati separate, portando a sintesi la cartografia relativa alle aree produttive disponibili per nuovi insediamenti e le informazioni disponibili su tali aree (ivi comprese le disposizioni previste dagli strumenti urbanistici comunali vigenti) e sulle attività economiche insediate nel territorio, attraverso uno strumento telematico georeferenziato che consente una visione organica ed una facile consultazione via internet e che quindi sia al contempo strumento di lavoro e valutazione e di promozione delle opportunità territoriali.



Gli obiettivi specifici che MIRA intende conseguire sono infatti:

- permettere agli operatori economici di individuare velocemente quali siano le aree del territorio comunale disponibili per l'insediamento della propria attività, fornendo, nel contempo, indicazioni sulle caratteristiche specifiche delle aree di interesse;
- mettere a disposizione della struttura comunale e degli altri soggetti interessati uno strumento di ricerca telematica dei dati relativi alle attività produttive esistenti nel territorio, anche per intorni territoriali definibili;
- svolgere una attività di "promozione" del territorio, fornendo informazioni georeferenziate sulla sua struttura economica, in modo facilmente accessibile anche per le imprese ed i potenziali investitori che hanno sede fuori dal territorio comunale.

Le banche dati

MiRA utilizza diversi strati informativi, alcuni di cartografia di base, alcuni di strumenti urbanistici ed alcuni di marketing territoriale.

Cartografia di base

La cartografia di base consente di visualizzare la morfologia tecnica del territorio su base aerofotogrammetrica e con sovrapposizione delle basi catastali. Gli strati comprendono:

- Inquadramento generale
- Confini amministrativi
- Viabilità, idrografia, aree portuali
- Terreni catastali
- Corredo territoriale (sentieri, ferrovie, ponti, ecc...)

Strumenti Urbanistici

In alternativa alla visualizzazione della cartografia di base è possibile utilizzare le cartografie di RUE e POC vigenti. Per passare da un supporto cartografico all'altro utilizzare le linguette nella parte alta del visore cartografico



Marketing Territoriale

Questi archivi sono sempre presenti in mappa, indipendentemente dalla cartografia di fondo utilizzata (basi o strumenti urbanistici).

Comprendono:

- Aree produttive: lotti urbanizzati (poligoni) e non disponibili sull'intero territorio comunale
- Imprese: elementi puntuali in corrispondenza delle imprese dislocate sul territorio comunale.

In particolare, la rappresentazione delle imprese utilizza la tecnologia dei "cluster", ovvero "raggruppamenti", per esprimere la posizione di una singola impresa o di un insieme di imprese a scale di visualizzazioni differenti.

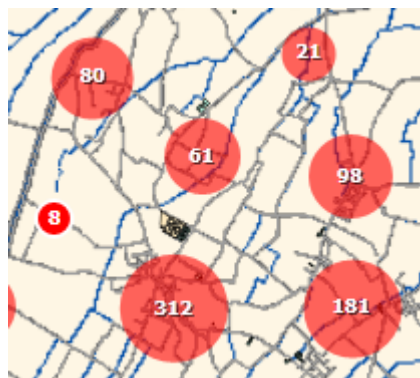
Le singole imprese sono rappresentate da un cerchietto rosso



Più imprese collocate sullo stesso numero civico sono rappresentate da un cerchietto rosso col numero di imprese all'interno



Un numero di imprese superiori a 10 nella stessa "area" geografica è rappresentato da aree circolari di colore rosso sfumato e col numero di imprese all'intero



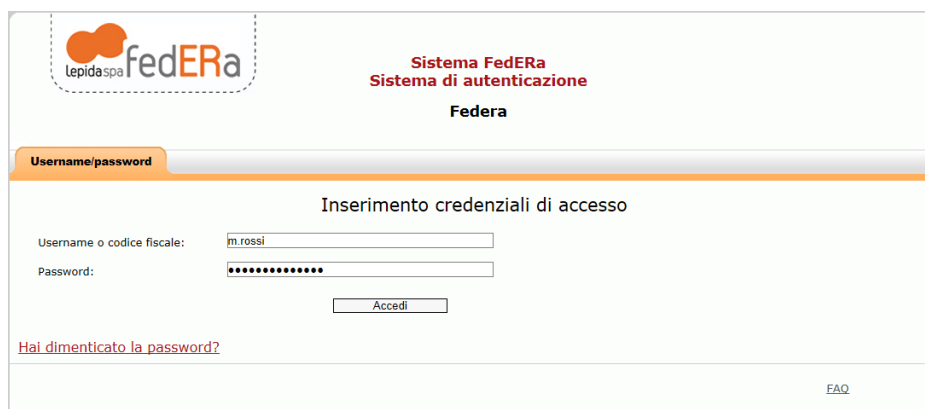
Funzionalità operative

MIRa è uno strumento di agevole consultazione via web che consente molteplici funzionalità a beneficio dell'utilizzatore.

Le funzionalità disponibili variano secondo il "profilo utente":

- A seguito del primo accesso al sito si ottiene automaticamente il profilo "Promozione del territorio", che può accedere ad un livello di base delle funzionalità.

- E' possibile aggiornare il proprio profilo a livello di "Operatore Economico", qualora qualificati, inviando una mail al Comune di Ravenna.



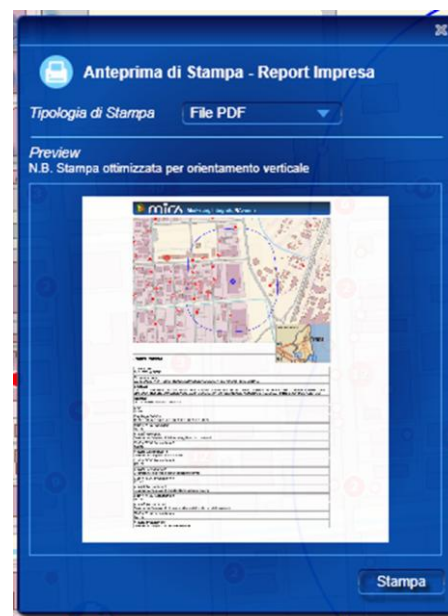
Consultazione Cartografica

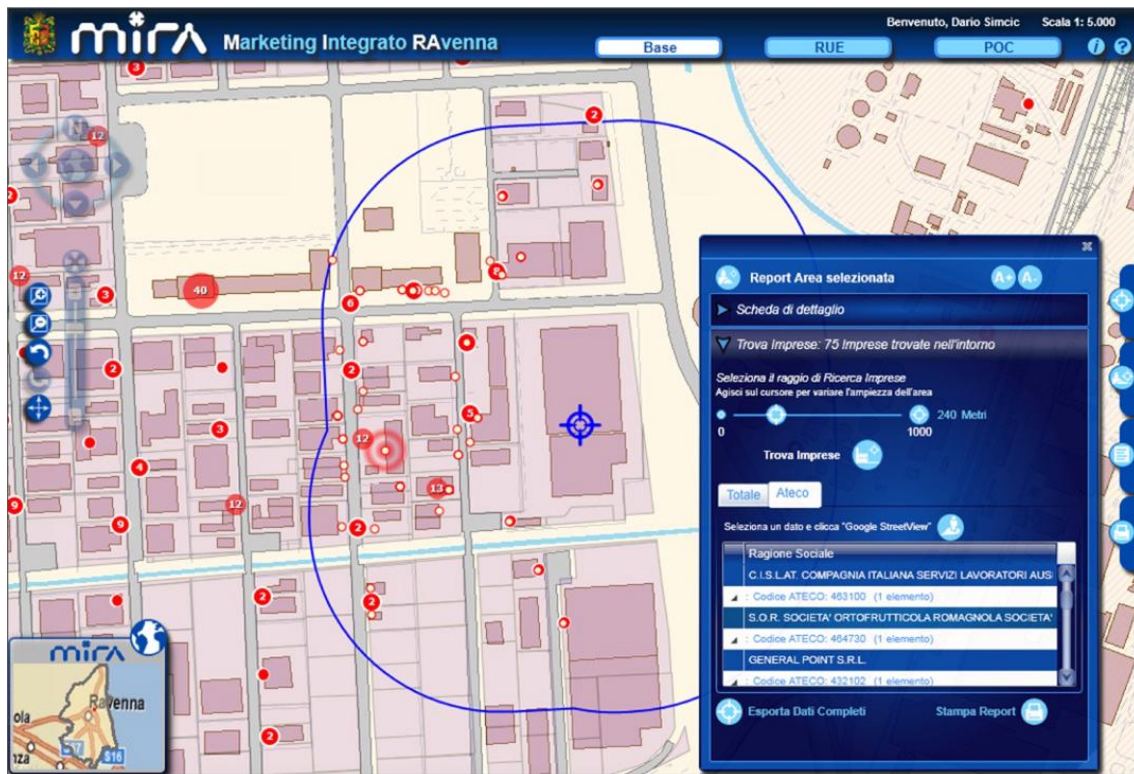
Direttamente dalla Home page MIRA riporta la cartografia del territorio comunale (visualizzabile alla scala di interesse) da cui è possibile immediatamente:

- **Individuare le aree produttive** (ed i relativi lotti se già frazionati) disponibili per nuovi insediamenti produttivi e/o per ampliamenti di quelli esistenti attraverso tre livelli attivabili: cartografia di base; cartografia di RUE (Regolamento Urbanistico-Edilizio); cartografia di POC (Piano Operativo Comunale). E' possibile altresì su tali livelli attivare in visualizzazione anche la carta dei vincoli.
- **Visualizzare le attività economiche insediate.**
- **Individuare le attività economiche** presenti in un intorno territoriale (individuato in base ad un range a scelta) rispetto all'area produttiva di interesse: detta funzionalità viene garantita attraverso la connessione con i dati del Registro Imprese, aggiornata periodicamente;

Con un click sulle aree produttive di interesse o sulle attività economiche si apre un report con indicate le informazioni disponibili rispettivamente per l'area (mq, destinazioni urbanistiche, attività compatibili, normativa urbanistica, esistenza di vincoli) e per l'attività economiche (codice ATECO, tipologia di attività, sede, etc.) selezionate.

Questi report e la cartografia possono altresì essere stampati.





Ricerche

Dagli specifici pulsanti di ricerca sul lato destro dello schermo si possono effettuare le seguenti tipologie di ricerca:

- ricerca per indirizzo oppure in base alle principali zone produttive;
- ricerca per area.

Le ricerche disponibili sono:

- **ricerca per indirizzo** oppure in base alle principali zone produttive
- **ricerca per area**, può essere effettuata rispetto ai requisiti di interesse, contemporaneamente su più aspetti parametrici: aree urbanizzate o meno; per metratura complessiva dell'area (attraverso la selezione di un range di interesse), per tipologia di attività insediabile etc.; Le suddette funzioni consentono sia la visualizzazione delle informazioni richieste in report a struttura tabellare, stampabile, sia la localizzazioni fisica delle aree e delle imprese su base cartografica.



- **individuazione imprese partendo da un area produttiva**, dalla maschera di informazioni dell'area produttiva è possibile ottenere l'elenco delle imprese collocate entro un raggio di ricerca ("buffer") impostabile nella sezione "Trova Imprese" comparirà l'elenco delle imprese individuate, all'interno del quale sarà possibile eseguire una "Stampa Report" o un "Esporta Imprese" in formato CSV.

La piattaforma software

Questa soluzione è basata sul progetto del prodotto **GeoVISTA** in ambiente **ArcGIS Server** di Esri Inc., con un'interfaccia realizzata appositamente per MIRA in Silverlight.

L'approccio generale prevede la realizzazione di un progetto in locale ArcMAP, basato su un modello dati che confluisce nel SIT pubblicato con una applicazione basata sul ArcGIS Server per la pubblicazione di servizi.

- ArcGIS Client per la predisposizione progetto cartografico
- GeoVISTA Client per la definizione delle funzionalità per il web
- ArcGIS Server per il db cartografico ed i servizi web gis
- Oracle come RDBMS
- GeoVISTA Web per l'interfaccia operativa sviluppato in Microsoft Silverlight

Alcune funzionalità di MIRA

L'applicazione MIRA rende disponibili le seguenti funzionalità:

- Accesso utenti (con limitazione funzionalità e gestione delle password) attraverso Federa;
- Interrogazione (Info, ricerche per campi DB, ecc.);
- Consultazione documenti correlati (Html, PDF, Doc, ecc.);
- Ricerche complesse per l'individuazione delle aree disponibili per l'insediamento delle attività;
- Ricerche, anche per intorni territoriali definibili, i dati relativi alle attività produttive esistenti nel territorio;
- Gestione PSC-RUE, POC, ecc...;